

社会資本整備総合交付金事業  
都市再生整備計画 事後評価シート  
山田ルネサンスゾーン地区

平成28年3月

三重県伊勢市

様式2-1 評価結果のまとめ

都道府県名	三重県	市町村名	伊勢市	地区名	山田ルネサンスゾーン地区			面積	300ha
交付期間	平成23年度～平成27年度	事後評価実施時期	平成27年度	交付対象事業費	440.2百万円	国費率	0.4		

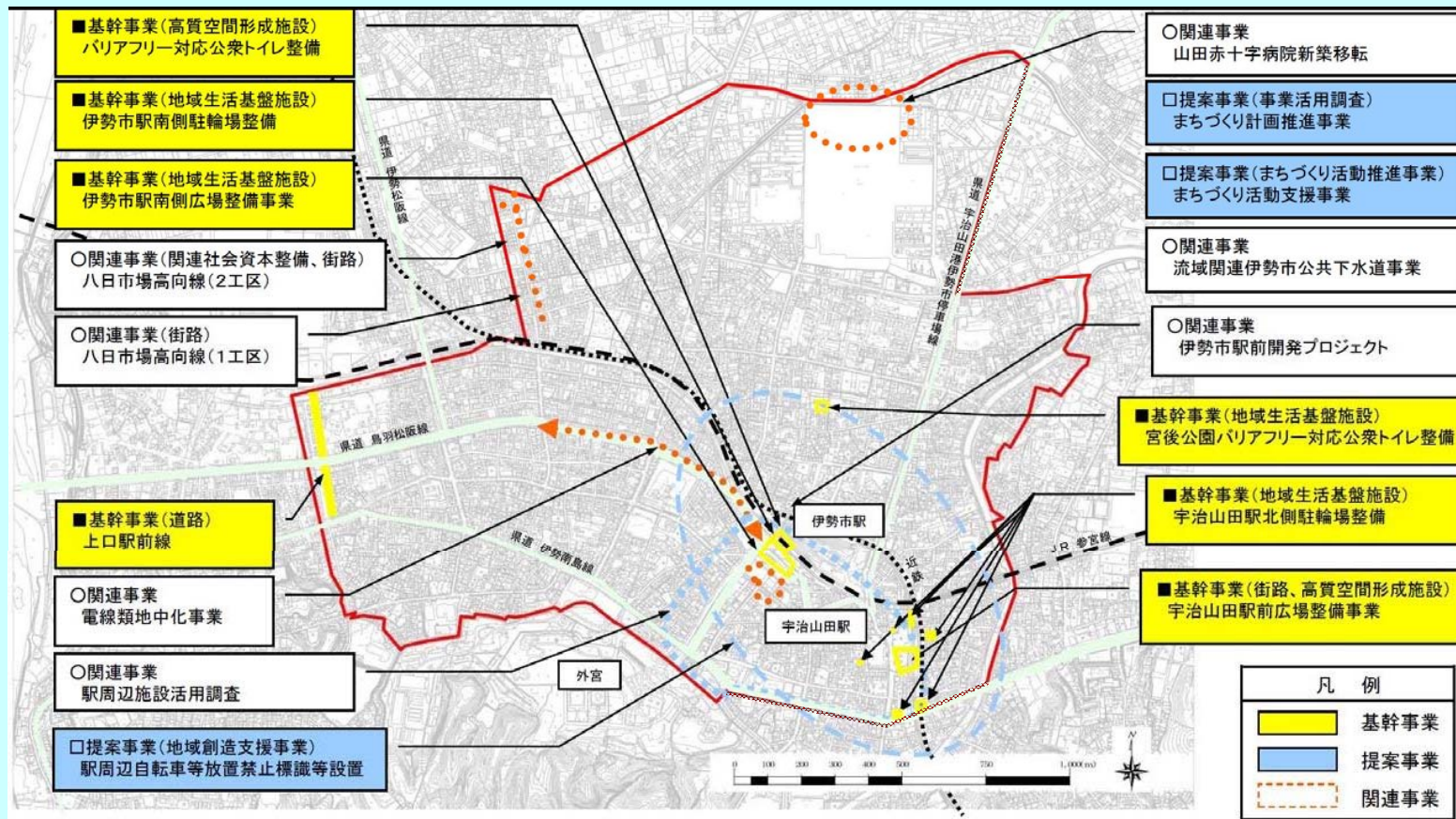
1)事業の実施状況	当初計画に位置づけ、実施した事業	事業名							
		基幹事業	道路(上口駅前線)、地域生活基盤施設(伊勢市駅南側広場整備、宇治山田駅前広場整備、伊勢市駅南側駐輪場整備)、高質空間形成施設(バリアフリー対応公衆トイレ)			提案事業	事業活用調査(まちづくり計画推進事業)、まちづくり活動推進事業(まちづくり活動支援)		
	当初計画から削除した事業	事業名		削除/追加の理由		削除/追加による目標、指標、数値目標への影響			
		基幹事業							
	提案事業	事業活用調査(駅周辺施設活用調査)		別途事業で実施したため交付対象事業から削除し、関連事業に変更		影響なし			
	新たに追加した事業	基幹事業	地域生活基盤施設(宇治山田駅北側駐輪場整備)		伊勢市は、宇治山田駅前3箇所に自転車駐車を設置しているが、同駐車場の容量不足により、路上駐車等の問題が常態化しており、新たに自転車駐車を整備する事により、安全・安心に加え快適な生活環境の整備を図るため、当該事業を追加した。		影響なし (事業を追加する事により、指標2の生活満足度の向上につながるもの、目標値への影響量が小さいため、指標については据置くものとした。)		
高質空間形成施設(宮後公園バリアフリー対応公衆トイレ)			遼宮を契機に公園内での地元主体のまちづくり活動が盛んに行われるようになったが、トイレが設置されていないため、利用者が不便な思いをしている。そこでトイレを設置し、より快適な空間に整備することで、さらなる地元主体によるまちづくり活動を推進した。		影響なし (指標2の生活満足度及び指標3のまちづくり活動への満足度の向上につながるもの、目標値への影響量が小さいため、指標については据置いた)				
地域創造支援事業(駅周辺自転車等放置禁止標識等設置)		伊勢市は、駅周辺に自転車駐車を設置しているが、同駐車場の容量不足により、路上駐車等の問題が常態化している。そのため、新たな駐輪場の整備とあわせ放置禁止区域の明示や、駐輪場の案内標識等を設置する事により路上駐車削減を図った。		駅周辺自転車等放置禁止標識等設置による事業効果の確認のため、指標の追加(指標4:伊勢市、宇治山田駅周辺の放置自転車等の台数)を行った。 従前値:338 目標値:0					
	交付期間の変更	当初	平成23年度～平成27年度	交付期間の変更による事業、指標、数値目標への影響					
		変更	-						

	指標		単位	従前値		目標値		数 値		目標達成度	1年以内の達成見込み	効果発現要因(総合所見)	フォローアップ予定時期
	指標1	指標2		基準年度	目標年度	モニタリング	評価値						
2)都市再生整備計画に記載した目標を定量化する指標の達成状況	指標1	外宮参道周辺における歩行者通行者数	人/日	5,938	H21	5,938	H27	—	14,566	○	あり なし	第一期計画(H18~H22)の関連事業(外宮参道整備事業)実施による成果に加えて、伊勢市駅南側広場、伊勢市駅南側駐輪場整備、駅周辺自転車等放置禁止標識等設置等により、外宮参道周辺の歩行環境が改善され、歩行者は大きく増加した。	
	指標2	生活環境の満足度	5段階評価	3.3	H22	3.5	H27	3.6	3.8	○	あり なし	第一期の都市再生整備計画(H18~H22)の実施による一定の成果に加えて、宇治山田駅前広場整備、伊勢市駅南側広場、駅周辺駐輪場整備、駅周辺自転車等放置禁止標識等設置、バリアフリー対応トイレ整備等により暮らしやすさは大きく向上した。	
	指標3	まちづくり活動への満足度	5段階評価	2.8	H22	3.2	H27	3.3	3.5	○	あり なし	市民活動団体の行うまちづくり活動を発展的に進めるためのまちづくり活動への支援により、交流活動や緑化運動、おもてなし活動などの「まちづくり活動」への満足度は大きく向上した。	
	指標4	伊勢市、宇治山田駅周辺の放置自転車等の台数	台	338	H24	0	H27	—	0	○	あり なし	伊勢市駅南側駐輪場整備、宇治山田駅北側駐輪場整備、及び自転車等放置禁止標識等設置が完了したことに加え、放置自転車の適正な撤去及び啓発の活動を継続的に実施したことにより放置自転車等が解消された。	
3)その他の数値指標(当初設定した数値目標以外の指標)による効果発現状況	指標		単位	従前値		目標値		数 値		目標達成度※1	1年以内の達成見込み	効果発現要因(総合所見)	フォローアップ予定時期
	その他の数値指標1		団体										
	その他の数値指標2		団体										
4)定性的な効果発現状況	「まちづくり支援事業」により、地元を主体としたまちづくり活動が活発化するとともに、平成25年の第62回式年選宮を経て当該地区の継続的なまちづくりの機運・基盤が発現している。												
5)実施過程の評価	実施内容			実施状況						今後の対応方針等			
	モニタリング	・指標1について外宮参道周辺における歩行者通行者数のモニタリングを実施(※従前値と目標値は観測点5地点、モニタリングは観測点3地点であり、直接比較できないため、上記2)のモニタリング欄は未記入) ・指標2、指標3についてアンケート調査によるモニタリングを実施		都市再生整備計画に記載し、実施できた									
				都市再生整備計画に記載はなかったが、実施した						●			
				都市再生整備計画に記載したが、実施できなかった									
住民参加プロセス	なし		都市再生整備計画に記載し、実施できた 都市再生整備計画に記載はなかったが、実施した 都市再生整備計画に記載したが、実施できなかった										
持続的なまちづくり体制の構築	まちづくり活動支援事業の実施		都市再生整備計画に記載し、実施できた 都市再生整備計画に記載はなかったが、実施した 都市再生整備計画に記載したが、実施できなかった						● 地元や市民活動団体等の主体的な活動にまかせ、市は後方支援に徹する。				

## 様式2-2 地区の概要

山田ルネサンスゾーン地区(三重県伊勢市) 社会資本整備総合交付金事業の成果概要

まちづくりの目標	目標を定量化する指標	従前値	目標値	評価値
大目標：美しさと賑わいを基調に、遷宮を契機とした観光文化と生活文化の再生	外宮参道周辺における歩行者通行者数	単位：人/日 5,938	H21 5,938	H27 14,566
	生活環境の満足度	単位：5段階評価 3.3	H22 3.5	H27 3.8
	まちづくり活動への満足度	単位：5段階評価 2.8	H22 3.2	H27 3.5
	伊勢市、宇治山田駅周辺の放置自転車等の台数	単位：台 338	H24 0	H27 0
目標1：ふれあい・交流を大切にし、皆がえがおの溢れる環境づくり				
目標2：安全・安心な生活環境のもと、こころの憩える快適な暮らしづくり				
目標3：地域の資源を活かし、中心市街地の賑わいを創出する市民主体のまちづくりを推進				



まちの課題の変化	<ul style="list-style-type: none"> <li>宇治山田駅前広場及び伊勢市駅南側広場の整備により、安全な車両動線及び歩行者動線の確保等、駅前広場の改善が行われた。</li> <li>伊勢市駅南側広場の整備やバリアフリー対応公衆トイレ、伊勢市駅前開発プロジェクト(関連事業)等の整備により、駅前でのイベントスペースの確保や気持ちよく過ごせる施設などが駅前周辺に整備された。</li> <li>周辺住民の快適な生活・回遊・散策に寄与するため、八日市場高向線の整備を進めている。</li> <li>バリアフリー対応公衆トイレ、駅周辺駐輪場整備、駅周辺自転車等放置禁止標識等設置により伊勢市駅周辺整備の更なる推進や生活環境の向上が実現された。</li> <li>まちづくり活動支援により、市民活動団体の行なうまちづくり活動を発展的に進めるため、地域特性を活かした事業の委託業務を発注し、まちづくりに関わる団体の企画力の向上等に寄与した。</li> </ul>
今後のまちづくりの方策(改善策を含む)	<ul style="list-style-type: none"> <li>中心市街地活性化基本計画の策定を進めており、今後、この計画に基づいた事業の推進を図る。また、伊勢市駅前周辺地区を中心とした拠点整備を推進することにより、活力ある中心市街地の創出に向けた取組を進める。</li> <li>市街地における交通利便性の向上を目指し、幹線道路を主軸とした道路網形成を推進する。</li> </ul>